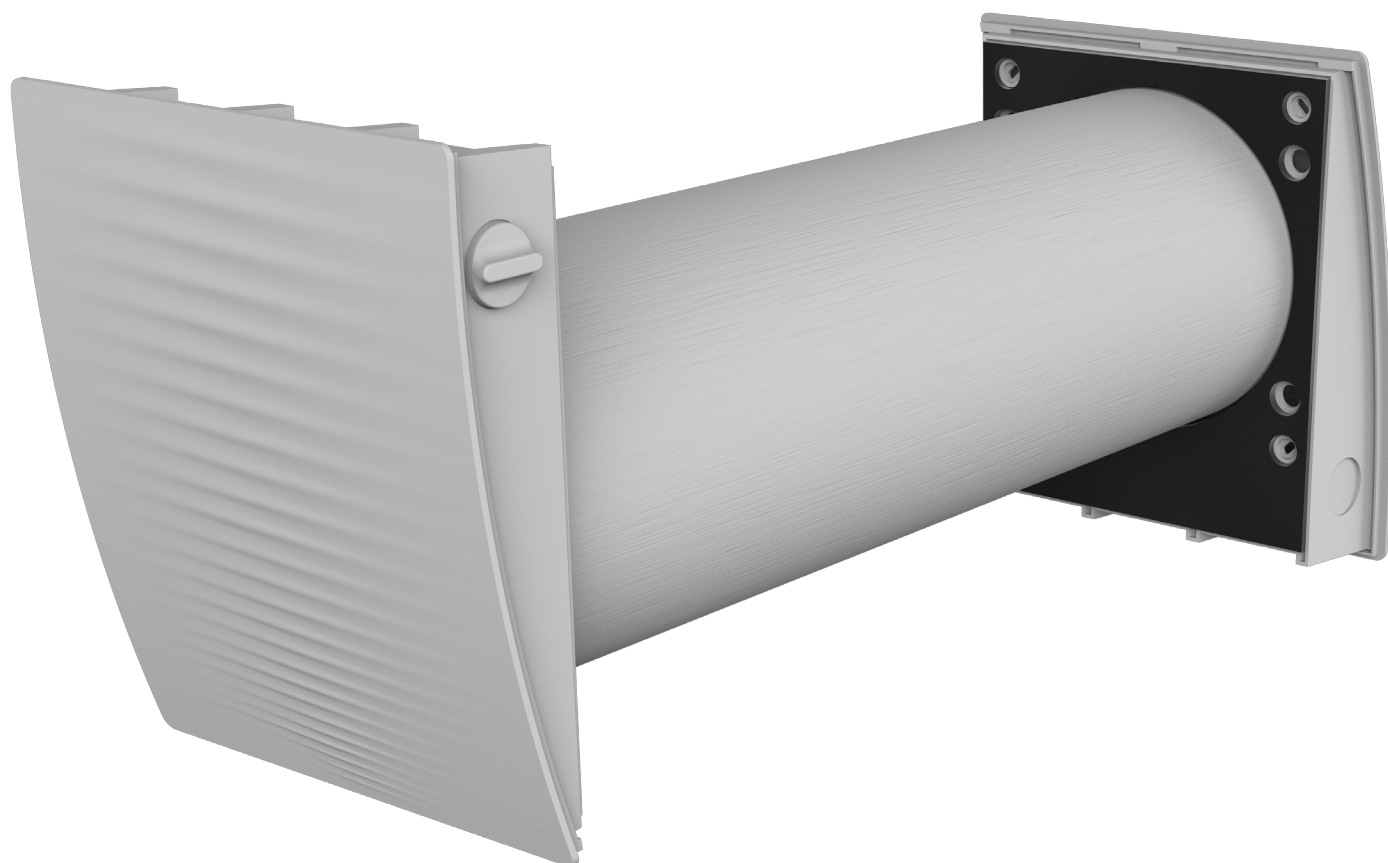




ZEPHIR SIMPLE
ZEPHIR SIMPLE DOUBLE



Regeneračný jednoizbový reverzibilný ventilátor

Návod na použitie

OBSAH

Bezpečnostné požiadavky	2
Účel	4
Dodacia súprava.....	4
Technické údaje.....	5
Návrh a fungovanie.....	6
Montáž a nastavenie	8
Pripojenie k elektrickej sieti	11
Technická údržba.....	16
Riešenie problémov.....	17
Pravidlá skladovania a prepravy	17
Záruka výrobcu.....	18
Osvedčenie o prijatí.....	19
Informácie o predavačovi.....	19
Montážny certifikát	19
Záručný list	19

Tento návod na použitie je hlavným prevádzkovým dokumentom, určeným pre technický, údržbový a obslužný personál.

Návod na použitie obsahuje informácie týkajúce sa účelov použitia, zloženia, princípu fungovania, dizajnu a montáže ZEPHIR SIMPLE (DOUBLE), a taktiež všetkých ich modifikovaných druhov.

Technický a obslužný personál musí mať teoretickú a praktickú odbornú prípravu v oblasti vzducho-technických systémov a byť schopný pracovať v súlade s bezpečnostnými predpismi na pracovisku, ako aj s predpismi a normami používanými v oblasti stavebníctva a platnými na území krajiny.

Informácie uvedené v tomto návode na použitie sú správne v čase prípravy dokumentu.

Keďže akost' výrobkov sa stále rozvíja, Spoločnosť si vyhradzuje právo kedykoľvek zmeniť technické charakteristiky, dizajn alebo konfiguráciu svojich výrobkov s cieľom použitia možností najnovšieho technického vývoja.

Žiadna časť tohto návodu na použitie nesmie byť reprodukována, uložená vo vyhľadávacom systéme alebo prenášaná v akejkoľvek forme alebo akýmkoľvek spôsobom v akomkoľvek vyhľadávacom systéme alebo preložená do ľubovoľného jazyka v akejkoľvek forme bez predchádzajúceho písomného súhlasu Spoločnosti.

BEZPEČNOSTNÉ POŽIADAVKY

Všetky úkony, spojené so zapojením, namontovaním, obsluhovaním a opravami výrobku, je potrebné uskutočňovať len pri vypnutom napätí.

Obsluhu a montáž prístroja môžu vykonávať len kvalifikovaní elektrikári s pracovným povolením na prácu s elektrickými prístrojmi s napätím do 1000 V. Pred začatkom práce si pozorne prečítajte tento Návod na použitie.

- Jednofázové napájacie siete musia vyhovovať platným elektrickým normám a požiadavkám.
- Trvalé elektrické vedenia musia byť vybavené automatickým ističom.
- Pripojenie musí byť vykonané pomocou dvojpólového spínača zabudovaného do stacionárneho vedenia, ktoré má kontaktnú prestávku na všetkých póloch.
- Priestor medzi kontaktmi ističov na všetkých póloch nesmie byť menší ako 3 mm.
- Pred začiatkom montáže skontrolujte, či má ventilátor viditeľné poškodenia obežného kolesa, krytu a mreže. Vnútorňá časť krytu ventilátora nesmie obsahovať žiadne cudzie predmety a telesá, ktoré by mohli poškodiť lopatky obežného kolesa.
- Počas inštalácie nesmie dôjsť k stlačeniu telesa ventilátora!
- Deformácia krytu môže spôsobiť uviaznutie motora a nadmerný hluk.
- Zneužitie zariadenia a jeho neoprávnené úpravy nie sú povolené.
- Ventilátor nevystavujte nepriaznivým podmienkam. poveternostné podmienky (dážď, slnko atď.).

- Zabráňte vniknutiu dymu, oxidu uhoľnatého a iných produktov spaľovania do miestnosti cez otvorené komíny alebo iné protipožiarné zariadenia, a taktiež zabráňte vzniku spätného toku plynu, ktorý vyfukujú prístroje používajúce plyn alebo otvorený plameň.
- Odsávaný vzduch nesmie obsahovať prach, pevné častice, lepkavé látky alebo vláknité materiály.
- Nepoužívajte prístroj v nebezpečnom horľavom alebo výbušnom prostredí obsahujúcom destiláty, benzín, insekticídy atď.
- Pre efektívne fungovanie výrobku musíte zabezpečiť dostatočný prívod čerstvého vzduchu do miestnosti.
- Neupchávajte ani inak neblokujte vstupné otvory alebo výfukové otvory, aby ste zabezpečili efektívne prúdenie vzduchu.
- Neseďte na výrobku a neskladajte naňho nijaké predmety.
- Tento prístroj môžu používať deti vo veku od 8 rokov a viac, a taktiež osoby so zníženými fyzickými, zmyslovými alebo duševnými schopnosťami a osoby bez dostatočných skúseností a vedomostí za predpokladu, že také osoby sú pod dozorom alebo dostali inštrukcie o bezpečnom používaní zariadenia a pochopili, aké sú možné riziká plynúce z použitia prístroja.
- Deti nesmú hrať s týmto produktom.
- Informácie uvedené v tomto návode na použitie sú správne v čase prípravy dokumentu. Keďže akosť výrobkov sa stále rozvíja, Spoločnosť si vyhradzuje právo kedykoľvek zmeniť technické charakteristiky, dizajn alebo konfiguráciu svojich výrobkov s cieľom použitia možností najnovšieho technického vývoja.
- Žiadna časť tohto návodu na použitie nesmie byť reprodukováaná, uložená vo vyhľadávacom systéme alebo prenášaná v akejkoľvek forme alebo akýmkoľvek spôsobom v akomkoľvek vyhľadávacom systéme alebo preložená do ľubovoľného jazyka v akejkoľvek forme bez predchádzajúceho písomného súhlasu Spoločnosti.
- **POZOR! Podobne ako pri použití iných domácich elektrických spotrebičov pri prevádzke s týmto ventilátorom, je potrebné dodržiavať nasledujúce základné pravidlá:**
 - Nikdy sa nedotýkajte ventilátora mokrými alebo vlhkými rukami;
 - Nikdy sa nedotýkajte ventilátora, keď ste naboso.



**PO UKONČENÍ VYUŽITIA PRÍSTROJA JE HO TREBA ZLIKVIDOVAŤ SAMOSTATNE.
NEVYHOĎTE PRÍSTROJ SPOLU S NEPREBRATÝMI MESTSKÝMI ODPADKAMI.**

ÚČEL

Ventilátor je navrhnutý tak, aby zabezpečil nepretržitú mechanickú výmenu vzduchu v domoch, kanceláriách, hoteloch, kaviarňach, konferenčných sálach a iných úžitkových a verejných priestoroch. Ventilátor je vybavený keramickým regenerátorom, ktorý umožňuje dodávku čerstvého filtrovaného vzduchu zahriateho pomocou regenerácie vzduchovej tepelnej energie.

Prístroj je určený na montáž cez stenu.

Prístroj je dimenzovaný pre nepretržitú prevádzku.

DODACIA SÚPRAVA

Meno	Množstvo	
	ZEPHIR SIMPLE	ZEPHIR SIMPLE DOUBLE
Vzduchový kanál	1 ks.	2 ks.
Materiál pohlcujúci zvuk	1 ks.	2 ks.
Kazety	1 ks.	2 ks.
Vnútoraná jednotka	1 ks.	2 ks.
Ventilačná kapučňa	1 ks.	2 ks.
Ovládací panel	1 ks.	1 ks.
Dialkové ovládanie	1 ks.	1 ks.
Upevňovacia súprava	1 balenie	1 balenie
Montážna škatuľa	1 ks.	1 ks.
Návod na použitie	1 ks.	1 ks.
Baliaca škatuľa	1 ks.	1 ks.

TECHNICKÉ ÚDAJE

Prístroj sa dimenzuje na vnútorné použitie s okolitou teplotou v rozmedzí od -15 °C (5 °F) do +40 °C (104 °F) a relatívnou vlhkosťou do 50 %.

Prístroj je dimenzovaný ako elektrický spotrebič triedy II a nesmie byť uzemnený.

Hodnotenie ochrany proti vniknutiu (IP) z pevných objektov a kvapalín IP24.

Konštrukcia jednotky sa neustále zlepšuje, takže niektoré modely sa môžu mierne líšiť od modelov opísaných v tomto návode.

Rýchlosť	ZEPHIR SIMPLE			ZEPHIR SIMPLE DOUBLE		
	I	II	III	I	II	III
Napájacie napätie 50/60 Hz [V]	1~100-240					
Príkon [W]	1,00	2,1	4,3	2,37	3,8	7,61
Celková spotreba prúdu [A]	0,017	0,025	0,041	0,033	0,047	0,080
Rpm [min-1]	915	1555	2330	915	1555	2330
Kapacita vzduchu vo ventilačnom režime [m3/h] (CFM)	15 (9)	30 (18)	50 (29)	15 (9)	30 (18)	50 (29)
Kapacita vzduchu v regeneračnom režime [m3/h] (CFM)	8 (4)	15 (9)	25 (15)	15 (9)	30 (18)	50 (29)
Filtre	G3 (možnosť F8)					
Prepravovaná teplota vzduchu [°C] (°F)	-15 (+5) až +40 (+105)					
Hladina akustického tlaku @ 1 m [dBA(Sones)]	21 (0,5)	27 (0,7)	29 (1,0)	21 (0,5)	27 (0,7)	29 (1,0)
Hladina akustického tlaku @ 3 m [dBA(Sones)]	12 (0,3)	18 (0,4)	20 (0,5)	12 (0,3)	18 (0,4)	20 (0,5)
Útlm hladiny vonkajšieho hluku [dBA (Sones)]	41 (2,5)					
Účinnosť spätného získavania tepla [%]	≤92					



Dĺžka vzduchového kanála závisí od modelu jednotky.

Dĺžka vzduchového kanála

ZEPHIR SIMPLE	250(150*)-500 (10"(6")-20")
ZEPHIR SIMPLE L	250 (150*)-700 (10"(6")-28")

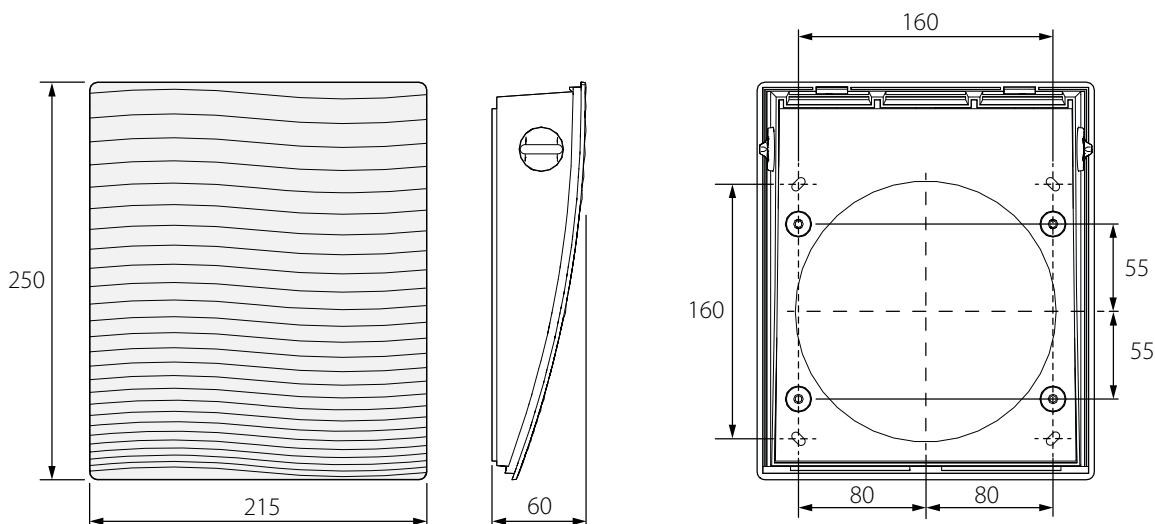
* Minimálna dĺžka vzduchového potrubia s kapučňou pre tenké steny EH-2

Model ventilačnej kapucne závisí od modelu jednotky.

Celkové rozmery vonkajšieho vetracieho odsávača a vzdialenosti A sú uvedené v návode na montáž vonkajšieho odsávača pary.

Celkové rozmery predného panela sú uvedené nižšie.

Celkové rozmery vnútornej jednotky [mm]



NÁVRH A FUNGOVANIE

Ventilátor sa skladá z vnútornej montážnej jednotky s dekoratívnym predným panelom, kazety, vzduchového potrubia so podložkou pohlcujúcou zvuk a vonkajšej ventilačnej digestora.

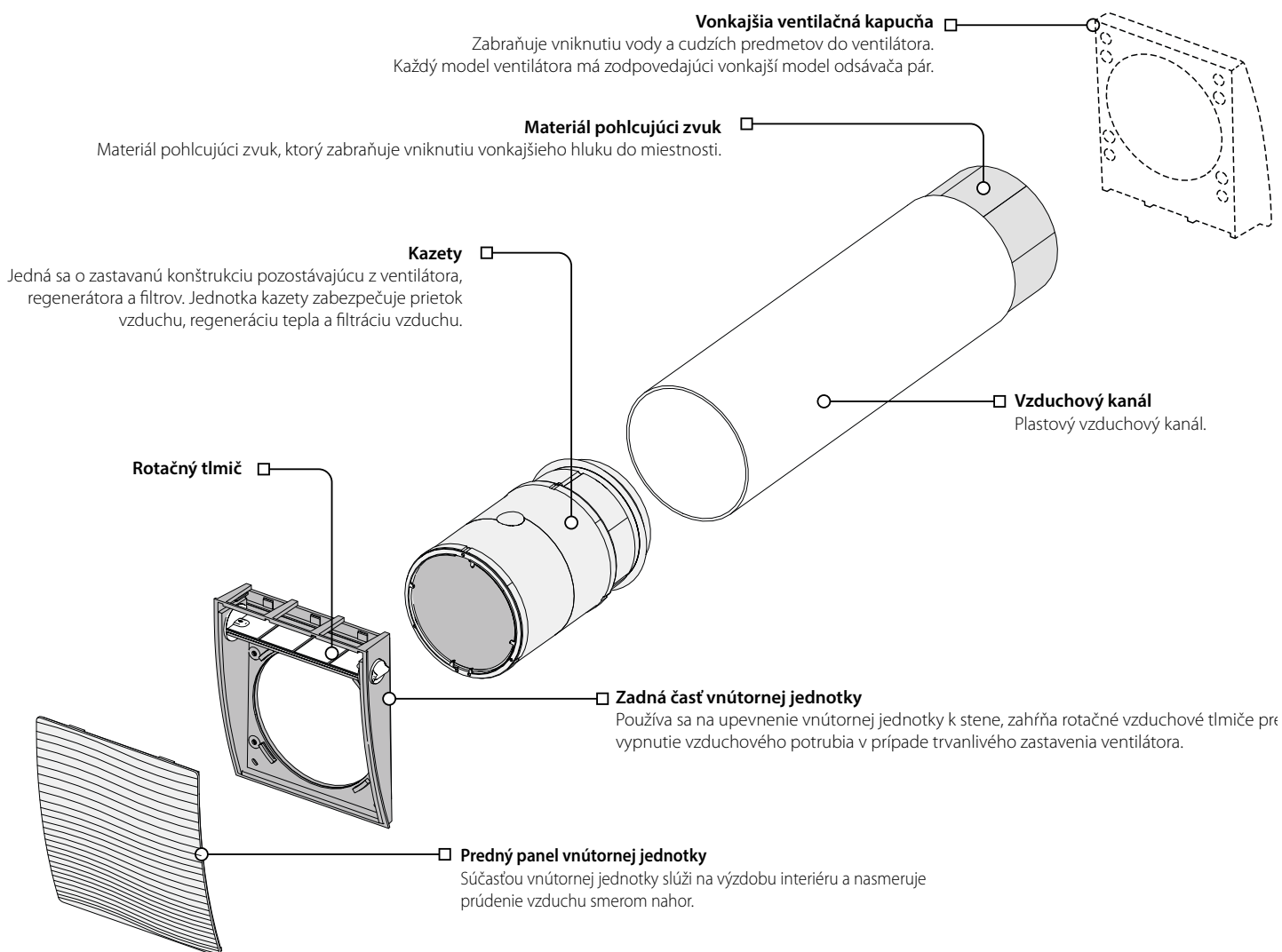
Kazeta je základnou funkčnou súčasťou prístroja. Skladá sa z ventilátora, regenerátora a dvoch filtrov, ktoré zabezpečujú primárnu filtráciu vzduchu a zabraňujú vniknutiu prachu a cudzích predmetov do regenerátora a ventilátora.

Vnútorňa jednotka je vybavená ručne ovládaným rotačným tlmícom vzduchu.

Pozornosť! Pri zatváraní vzduchového tlmíča ventilátor naďalej beží, ale prúdenie vzduchu je zatvorené.

Ochranná mriežka alebo vetracia strieška musí byť namontovaná na vonkajšiu stenu, aby sa zabránilo vniknutiu vody a cudzích predmetov do ventilátora.

Konštrukcia ventilátora



Prevádzkové režimy ventilátora

Ventilátor má dva prevádzkové režimy:

Režim vetrania. Ventilátor pracuje v režime prívodu vzduchu alebo vzduchového extraktu pri nastavenej rýchlosti.

V tomto režime v prípade inštalácie dvoch ventilátorov jeden ventilátor dodáva vzduch do miestnosti a druhý extrakty použité vzduch.

Regeneračný režim. Ventilátor pracuje cyklicky v dvoch cykloch, po 70 sekundách, s rekuperáciou tepla a vlhkosti.

- Cyklus I. Teplý zatuchnutý vzduch sa extrahuje z miestnosti. Ako to tečie cez regenerátor, ohrieva a hydratuje regenerátor, prenos tepla a vlhkosti vzduchu. 70 sekúnd po zahreje keramický regenerátor, ventilátor sa prepne do režimu prívodu vzduchu.
- Cyklus II. Čerstvý sací vzduch zvonku preteká keramickým regenerátorom a absorbuje nahromadenú vlhkosť a zohrieva sa na izbovú teplotu. Za 70 sekúnd sa po ochladení keramického regenerátora ventilátor prepne do režimu vzduchového extraktu a cyklus sa obnoví. V tomto režime v prípade inštalácie dvoch ventilátorov, ktoré bežia opačným smerom. Jeden ventilátor dodáva vzduch do miestnosti a druhý extrakty použité vzduch.

MONTÁŽ A NASTAVENIE



PRED MONTÁŽOU VÝROBKU POZORNE SI PREČÍTAJTE NÁVOD NA POUŽITIE

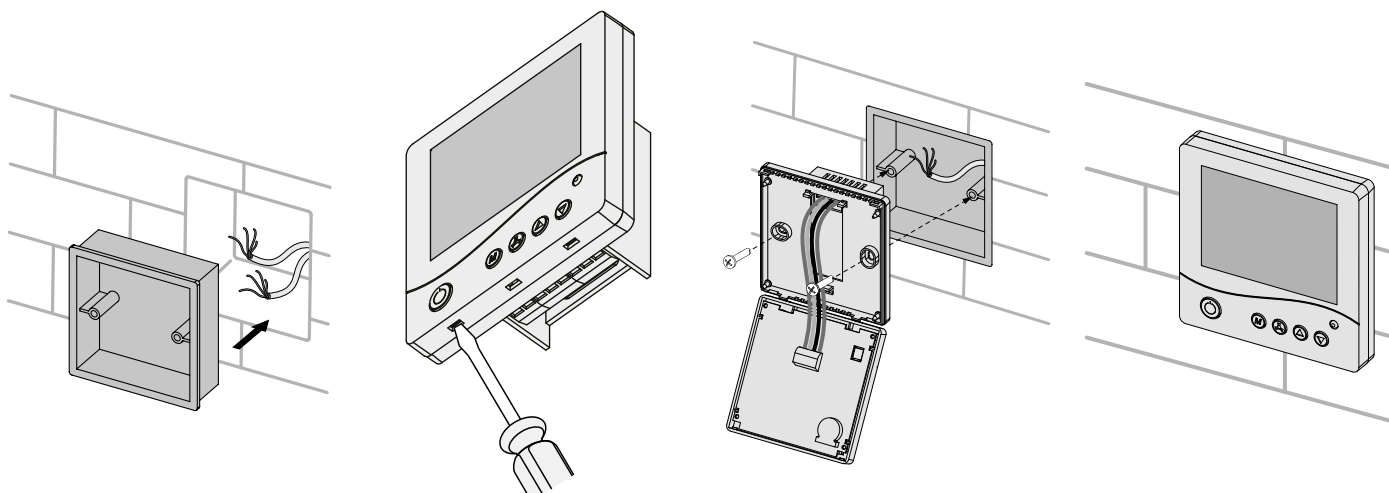
MONTÁŽ NÁSTENNÉHO OVLÁDACIEHO PANELA



SKONTROLUJTE, ČI OVLÁDACÍ PANEL NIE JE SPRAVOVANÝ. NEPOUŽÍVAJTE POŠKODENÝ OVLÁDACÍ PANEL! NEINŠTALUJTE OVLÁDACÍ PANEL NA NEROVNÝ POVRCH! PRI UŤAHOVANÍ SKRUTIEK NEAPLIKUJTE NADMERNÉ SILY, ABY SA ZABRÁNILO DEFORMÁCII JEDNOTKY.

Inštalácia ovládacieho panela s LCD displejom

1. Pripravte si nástenný otvor, položte požadované vodiče a káble na miesto inštalácie ovládacieho panela a nainštalujte montážnu skriňu na montáž na splachovanie stien. Montážna škatuľa je súčasťou dodacej súpravy.
2. Opatrne upevnite západky na spodnej časti ovládacieho panela pomocou skrutkovača a odpojte prednú časť zo zadnej strany. Konektory na doskách plošných spojov neodpájajte v puzdre.
3. Pripojte vodiče k svorkovnicina lišty na zadnej strane ovládacieho panela v súlade s externými schémami zapojenia. Pripevnite zadnú stranu ovládacieho panela na montážnu skrinku cez upevňovacie otvory pomocou dodaných skrutiek.
4. Stlačením ovládacieho panela na rám kliknite na tlačidlo opraviť zámky.



MONTÁŽ VENTILÁTORA



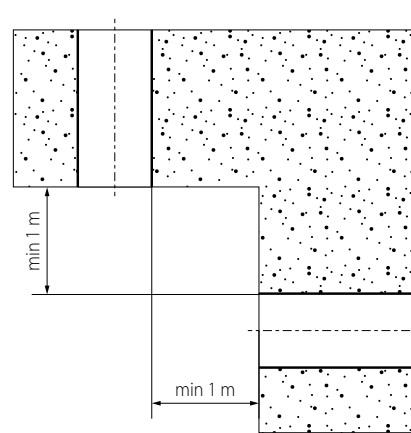
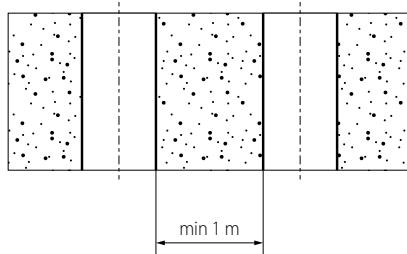
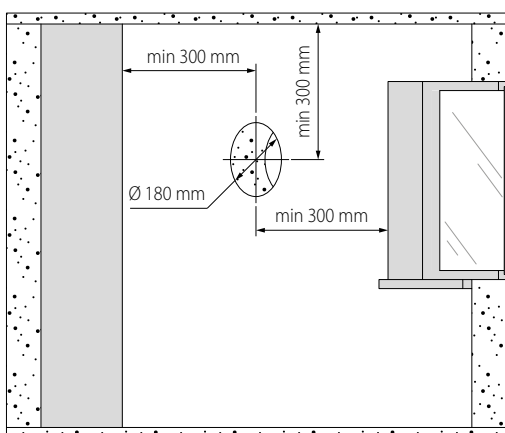
PRED MONTÁŽOU VÝROBKU POZORNE SI PREČÍTAJTE NÁVOD NA POUŽITIE



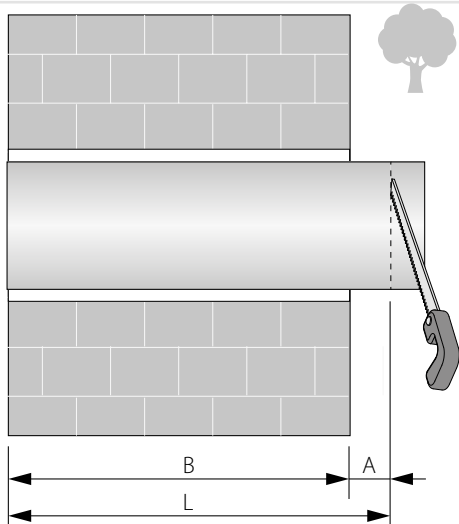
NEBLOKUJTE VZDUCHOVÝ KANÁL INŠTALOVANEJ JEDNOTKY PRACHOM HROMADIATÝMI MATERIÁLMI, AKO SÚ ZÁCLONY, LEPIACE OKENICE ATĎ., PRETOŽE ZABRAŇUJE CIRKULÁCII VZDUCHU V MIESTNOSTI.

1. Pripravte otvory jadra vo vonkajšej stene.

Pripravte jeden alebo dva okrúhle otvory jadra vo vonkajšej stene v závislosti od konfigurácie ventilačného systému. Na dosiahnutie efektívneho vetrania musia byť montážne miesta ventilátorov umiestnené čo najďalej od seba. Pri príprave otvorov pre jadro sa odporúča, aby sa prípravy na usporiadanie napájacieho kábla a ďalších požadovaných káblov v stene. Veľkosť otvoru a minimálna vzdialenosť od povrchu, napr.



2. Zmerajte vzduchové kanály požadovanej dĺžky.

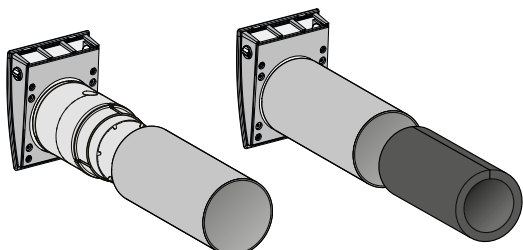


Zmerajte hrúbku steny B.

Požadovaná dĺžka vzduchového potrubia sa vypočíta ako $L = B + A$. A znamená predpokladanú časť vzduchového potrubia na vonkajšiu časť požadovanú na inštaláciu vonkajšej vetracej mriežky alebo digestora. Vzdialenosť je uvedená v inštaláčnom návode na vetrací kryt.

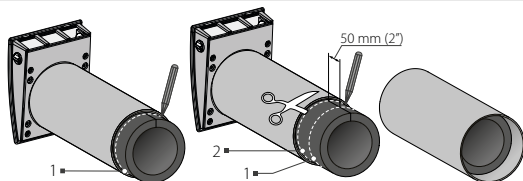
Odrežte vzduchový kanál na dĺžku L.

3. Vložte valec absorbujúci zvuk do vzduchového kanála.



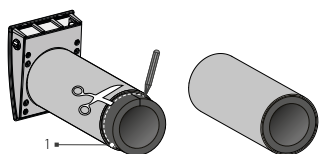
Pred vložením rohože na absorpciu zvuku nastavte jej dĺžku vzhľadom na rozmery kazety, vnútornej jednotky a vetracej striešky. Počas nastavovania do vzduchového kanála vložte náplň a zatvorte ju vnútornou mriežkou. Naviňte podložku na absorpciu zvuku tak, aby zodpovedala priemeru vzduchového kanála s ochrannou papierovou vrstvou vonku. Vložte kotúč do vzduchového potrubia proti zastaveniu kazety.

Neodstraňujte vrstvu papiera!

**Ventilátor s vonkajšou mriežkou**

Označte bod 1 na rohože absorbujúceho zvuk na úrovni okraja vzduchového potrubia. Počnúc bodom 1 nakreslite čiaru 50 mm (2") a označte čiaru 2. Vystrihnite nadmernú časť rohože pohlcujúceho zvuk.

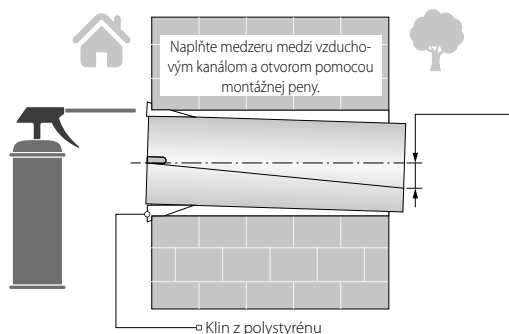
Vložte nastavený valec absorbujúci zvuk do vzduchového kanála. Na fixáciu nepoužívajte žiadne lepidlá.

**Ventilátor s vonkajšou kapucňou (voliteľne)**

Označte bod 1 na rohože absorbujúceho zvuk na úrovni okraja vzduchového potrubia. Vystrihnite nadmernú časť rohože pohlcujúceho zvuk.

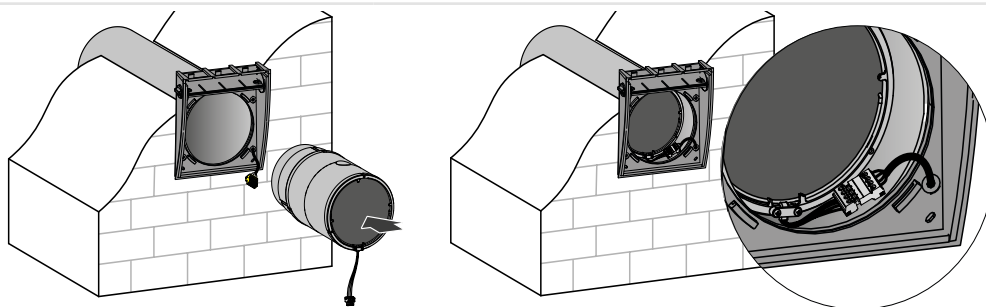
Vložte nastavený valec absorbujúci zvuk do vzduchového kanála. Na fixáciu nepoužívajte žiadne lepidlá.

4. Nainštalujte vzduchový kanál do steny.

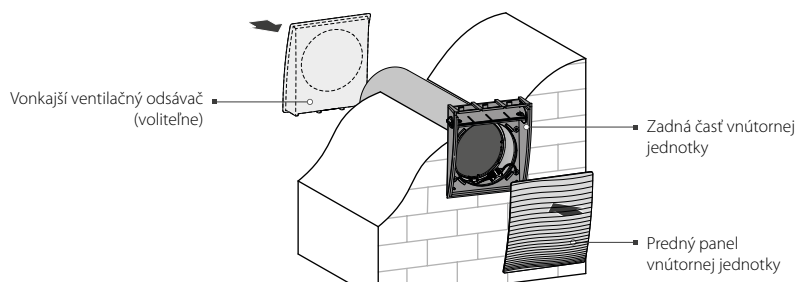


Vzduchový kanál s minimálnym sklonom 3 mm smerom nadol k vonkajšej strane steny pomocou polystyrénových klinov. Naplníte medzeru medzi vzduchovým kanálom a otvorom pomocou montážnej peny.

5. Vedzte kábel, aj keď otvor kábla a upevnite zadnú časť vnútornej jednotky. Vložte náplň do vzduchového kanála. Odpojte konektor na kábli kazety a pripojte káble z ovládacieho panela k časti ročenia v súlade s schémou zapojenia na strane 12. Pripojte časti svorkovnicovej bloku.



6. Namontujte predný panel vnútornej jednotky a upevnite vonkajší vetrací kryt.



Pokyny na montáž nájdete v návode na montáž vonkajšieho odsávača pary.

PRIPOJENIE K ELEKTRICKEJ SIETI



PRED KAŽDOU ELEKTRICKOU INŠTALÁCIU ODPOJTE ZARIADENIE OD ZDROJA NAPÁJANIA. ZARIADENIE VYKONÁVA LEN PROFESIONÁLNY ELEKTRIKÁR. MENOVIÉ ELEKTRICKÉ PARAMETRE JEDNOTKY SÚ UVEDENÉ NA TYPOVOM ŠTÍTKU.



AKÉKOL'VEK ZMENY VNÚTORNÉHO ZAPOJENIA SÚ ZAKÁZANÉ A VEDÚ K ZRUŠENIU PRÁVA NA ZÁRUKU.

Ventilátor je dimenzovaný pre pripojenie k jednofázovej sieti ac 100-240 V 50/60 Hz.

Pre elektrické inštalácie používajte izolované odolné tepelne odolné vodiče (káble, vodiče) s minimálnym prierezom drôtu 0,5 - 0,75 mm² cez externý automatický istič inštalovaný na vstupe. Prúd ističa musí byť zvolený s ohľadom na spotrebu prúdu ventilátora (pozri tabuľku na strane 5).

Prierez vodiča sa musí zvoliť na typ vodiča, maximálna prípustná teplota ohrevu, izolácia, dĺžka a montážna metóda.

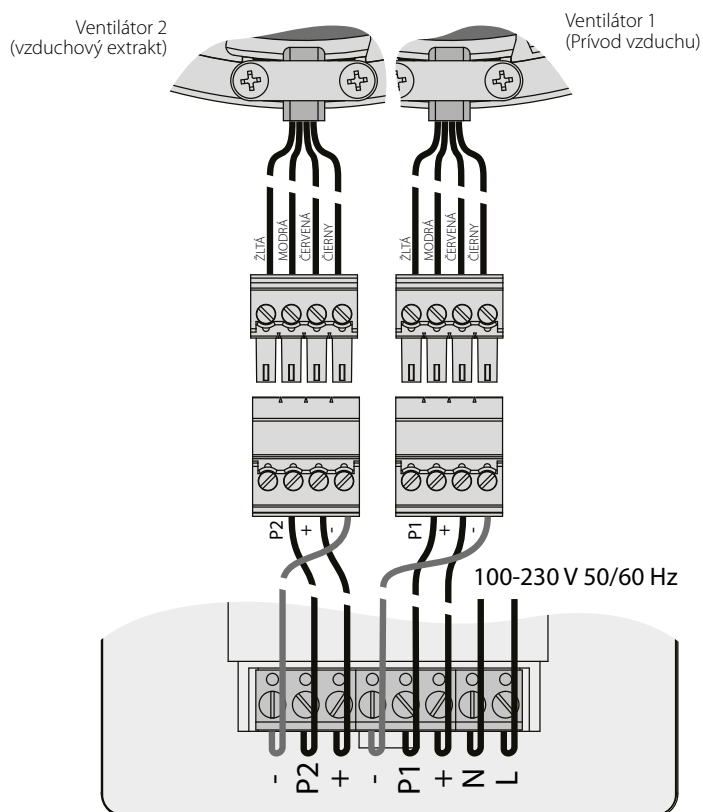
Výber signálneho kábla musí byť založený na týchto kritériách:

- Vždy používajte tienené káble.
- Prierez drôtu závisí od dĺžky a je vybraný podľa nižšie uvedenej tabuľky.

Dĺžka kábla [m]	Minimálny prierez vodiča v kábli [mm ²]
< 5	0,25
< 10	0,5
< 15	0,75
< 30	1,5

- Nasmerujte signálny kábel v súlade s príslušnými elektrotechnickými normami a normami.
- Pripojte obrazovku signálneho kábla ku svorkám "-" ovládacieho panela a ventilátora. Používajte iba medené drôty pre všetky elektrické vedenia!
- Elektrické prípojky ventilátora musia byť dokončené v súlade s schémami zapojenia.

Schéma zapojenia ventilátora s ovládacím panelom s lcd displejom



Ovládanie ventilátora

Ventilátor je ovládaný pomocou ovládacieho panela.

Tieto parametre sú upraviteľné pomocou ovládacieho panela:

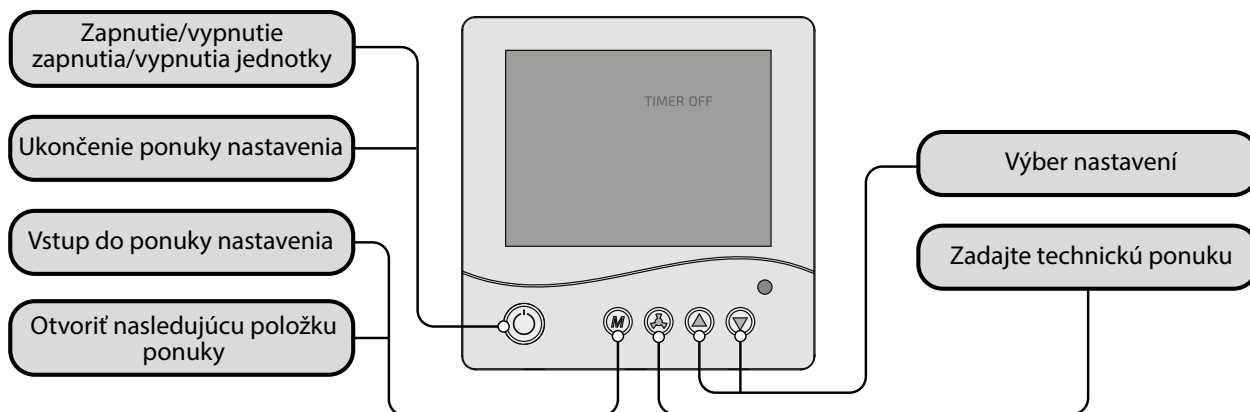
- stupeň otáčok ventilátora: nízka, stredná, vysoká
- Regeneračný ALEBO VENTILAČNÝ PREVÁDZKOVÝ režim
- prevádzka ventilátora na základe časovača: 4 hodiny pri vysokej rýchlosti alebo 8 hodín pri nízkej rýchlosti.

Na displeji sa zobrazia parametre:

- aktuálna rýchlosť
- aktuálny prevádzkový režim
- prevádzkový stav časovača (ON/OFF)
- výmena/servis filtra podľa časovača filtra (výrobné nastavenie 90 dní)
- vypnutie alarmu ventilátora v prípade poruchy motora

V prípade odaktívácie ventilátora sa nastavené parametre uložia do neprchavej pamäte ovládacieho panela.

Ovládanie jednotky pomocou tlačidiel na LCD

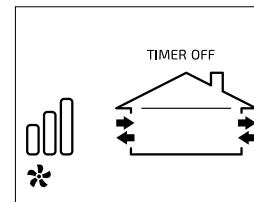


1. Zapnutie ventilátora.

Pripojte ventilátor k zdroju napájania. Na displeji sa zobrazí stav prevádzky časovača.

Stlačením tlačidla  zapnete ventilátor.

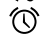
Na displeji sa zobrazí aktuálna rýchlosť, aktívny prevádzkový režim a prevádzkový stav časovača.



2. Menu používateľa

Ak chcete prechádzať medzi položkami ponuky používateľa, stlačte tlačidlo .

 – rýchlosť

 – časovač


 – prevádzkový režim

 – technické menu.


3. Nastavenie parametra v používateľskej ponuke.

 – rýchlosť

Nastavenie parametrov pomocou tlačidiel  alebo .

nízka rýchlosť – 

stredná rýchlosť – 

vysoká rýchlosť – 

 – časovač.

Nastavenie parametrov pomocou tlačidiel  alebo .

4 hodiny pri vysokej rýchlosti – $H_i : SP : 4h_{TIMER ON}$

8 hodín pri nízkej rýchlosti – $L_o : SP : 8h_{TIMER ON}$

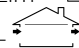
Vypnutie časovača – $TIMER OFF$

Ventilátor sa vráti do prevádzky s predchádzajúcim nastavením rýchlosti pri odpočítavaní nastaveného časového obdobia.

 – prevádzkový režim.

Nastavenie parametrov pomocou tlačidiel  alebo .

Regeneračný režim – 

Režim vetrania – 

V prípade inštalácie dvoch ventilátorov závisí smer prúdenia vzduchu od vonkajšieho vedenia, pozrite si schému zapojenia na strane 12.

4. Technické menu

Stlačením tlačidla  prejdite do inžinierskej ponuky .

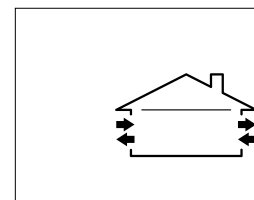
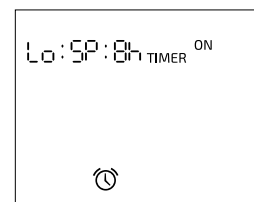
Ak chcete prechádzať medzi položkami inžinierskej ponuky, stlačte tlačidlo .

F, L – časovač správy filtra

1, 2 – konfigurácia


SLEEP – režim deaktivácie

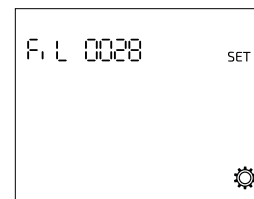
TYPE – nastavenie rýchlosti.





5. Nastavenie parametrov v technickom menu.

F i L – časovač správy filtra

Zobrazí sa číslo hodiny servisu. Ak chcete resetovať časovač správy filtra, stlačte a podržte tlačidlo  na 4 až 5 sekúnd.

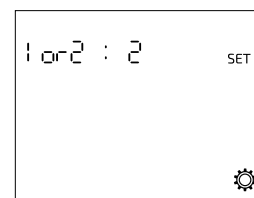


I o r 2 – konfigurácia

Nastavenie parametrov pomocou tlačidiel  alebo .

Jeden/dva ventilátory 1.

Servisný režim (len výrobca) 2.



S L E E P – režim deaktivácie

Nastavenie parametrov pomocou tlačidiel  alebo .

ON: užívateľ môže ventilátor vypnúť.

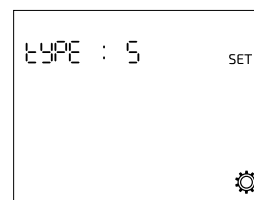
OFF: užívateľ nemôže úplne vypnúť ventilátor, ventilátor bude bežať pri trvalej nízkej rýchlosti.




T Y P E – nastavenie rýchlosti

Nastavenie parametrov pomocou tlačidiel  alebo .

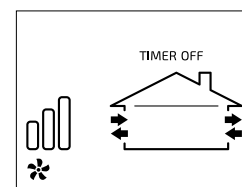
Nastavte hodnotu 5.



6. Vráťte sa do ponuky používateľa.

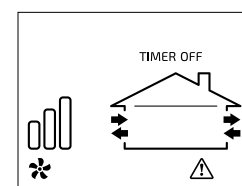
Niekoľkokrát stlačte tlačidlo , kým sa nezobrazí hlavné okno používateľského menu.

Automatické obnovenie do hlavného okna sa vykoná 20 sekúnd po poslednom stlačení tlačidla na ovládacom paneli.




7. Indikátor budíka.

 – Počas alarmu motora sa zobrazí indikátor

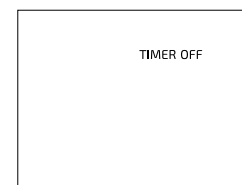


8. Vypnutie ventilátora.

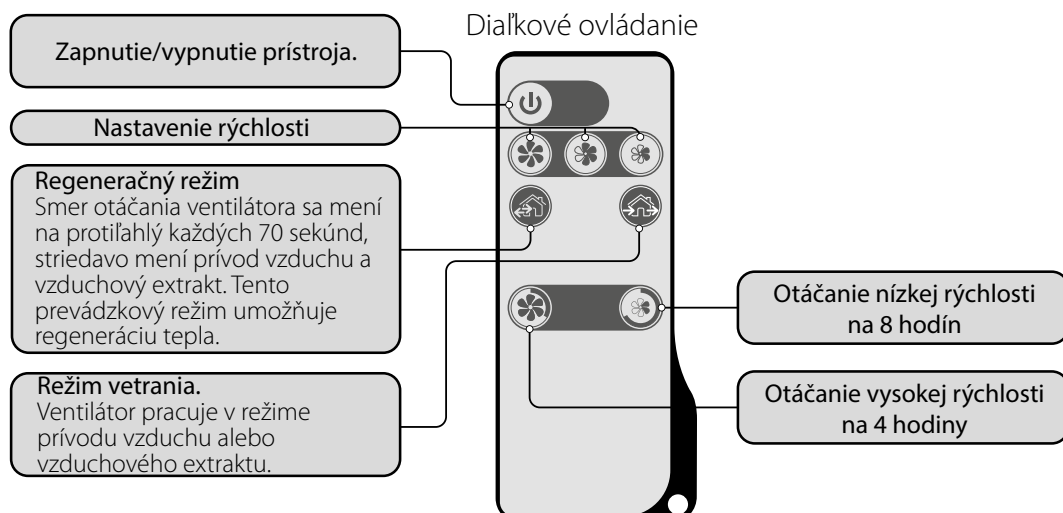
Ak chcete ventilátor vypnúť, prejdite do hlavného okna a stlačte tlačidlo .

Ak bol časovač zapnutý, ventilátor sa vypne až po úplnom odpočítavaní nastaveného času.

Ak chcete nastaviť činnosť ventilátora v stave vypnutia, začnite od bodu 2.

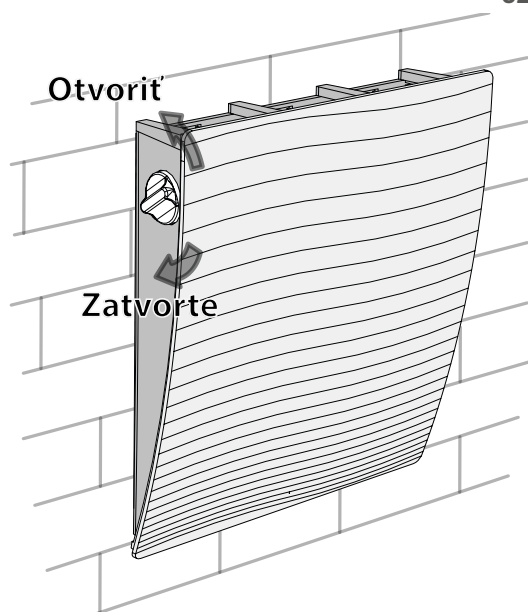


Dialkové ovládanie ventilátora



	Zapnutie/vypnutie ventilátora
	Nastavenie otáčok ventilátora: vysoká stredná nízka rýchlosť, resp.
	Regeneračný režim. Ventilátor beží 70 sekúnd v režime napájania a ďalších 70 sekúnd v režime extraktu s regeneráciou tepla.
	Režim vetrania. Ventilátor beží výhradne v režime dodávky alebo extraktu. V prípade inštalácie dvoch ventilátorov závisí smer prúdenia vzduchu od vonkajšieho vedenia, pozrite si schému zapojenia na strane 12.
	Nastavenia ovládania časovača: : 4 hodiny vysokou rýchlosťou. : 8 hodín pri nízkej rýchlosti. Po dokončení nastavenia odpočítavanie sa ventilátor vráti do prevádzky s predchádzajúcimi nastaveniami rýchlosti. Stlačením ľubovoľného tlačidla manuálnej rýchlosti vypnete časovač.

UZATVÁRACÍ VZDUCHOVÝ KANÁL



Vnútrotná jednotka je vybavená rotačným tlmičom vzduchu. Ak chcete otvoriť alebo zatvoriť vzduchový kanál, otočte jednu z páčkov na bočných stenách vnútornej jednotky proti zastaveniu, ako je uvedené nižšie. Vertikálna poloha páky zodpovedá polohe OPEN a horizontálna poloha zodpovedá polohe CLOSED.

Pozornosť! Zapnutie alebo vypnutie tlmiča vzduchu nezapína alebo vypína ventilátor!

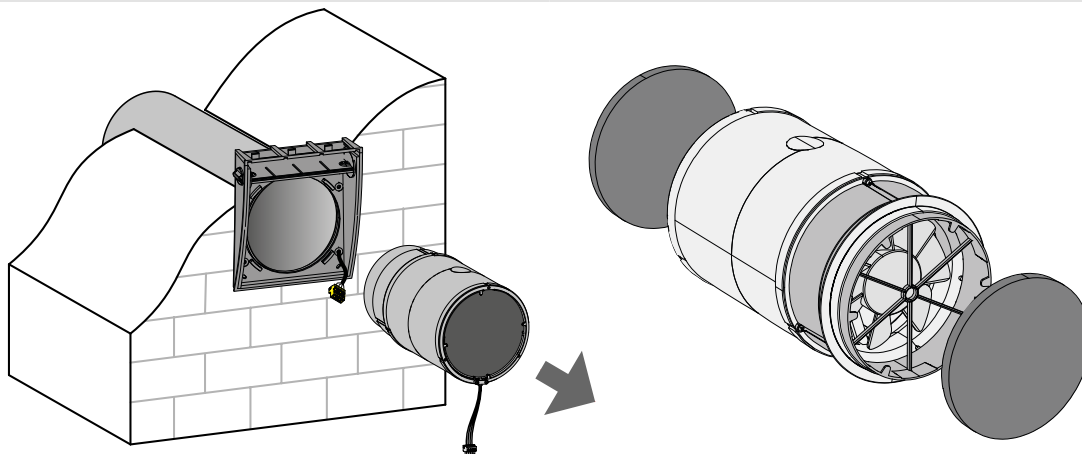
TECHNICKÁ ÚDRŽBA





**TECHNICKÁ ÚDRŽBA JE POVOLENÁ LEN PO ODPOJENÍ PRÍSTROJA
OD NAPÁJACEJ SIETE**

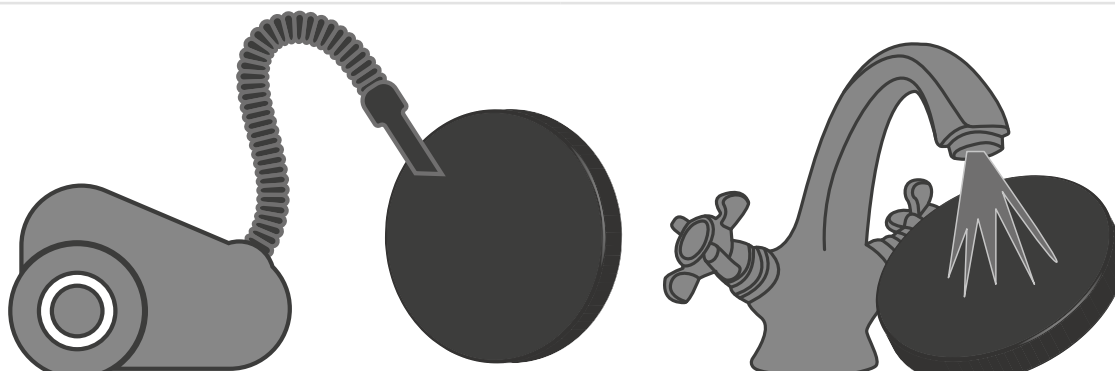
Údržba ventilátora spočíva v pravidelnom čistení povrchov prachu a čistení alebo výmene filtrov. Ak chcete získať prístup k hlavným obsluhovaným jednotkám, postupujte podľa nasledujúcich krokov:

Vyberte predný panel vnútornej jednotky, odpojte konektor a vytiahnite kábel, aby ste odstránili kazetu zo vzduchového kanála.



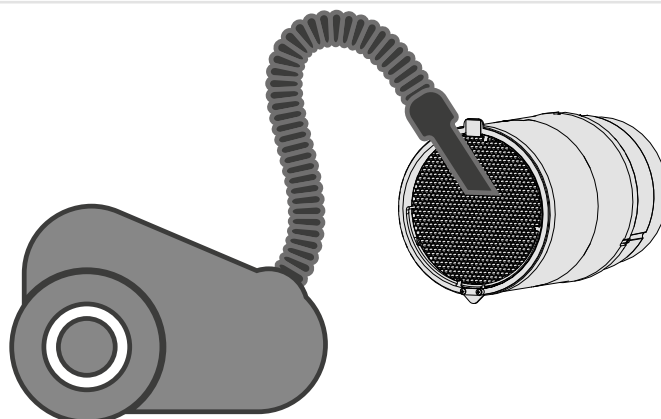
Vyčistíte filtre podľa stupňa upchatia, ale aspoň raz za 3 mesiace.

- Po dokončení odpočítavania časovača filtra (90 dní) sa na displeji ovládacieho panela zobrazí indikátor výmeny filtra .
- Umyte filtre a nechajte ich úplne vyschnúť. Nainštalujte suché filtre do vzduchového kanála.
- Čistenie vysávania je povolené.
- Ak chcete resetovať časovač správy filtra, stlačte a podržte tlačidlo  na 4 až 5 sekúnd.
- Životnosť filtra je 3 roky.
- Obráťte sa na predajcu pre nové filtre do ventilátora.




Ani pravidelná technická údržba nemusí úplne zabrániť hromadeniu prachu na regenerátore a ventilátore.

- Pravidelne čistite regenerátor, aby ste zaistili vysokú účinnosť rekuperácie tepla.
- Regenerátor čistite vysávačom aspoň raz za rok.



RIEŠENIE PROBLÉMOV

Problémy a riešenie problémov

Problémy	Možné dôvody	Riešenie problémov
Ventilátor sa počas spúšťania zariadenia nepohybuje nahor. Na ovládacom paneli sa nezobrazujú žiadne informácie a nereaguje na stlačenie tlačidla.	Žiadne napájanie.	Ak chcete skontrolovať zdroj napájania a v prípade potreby riešiť problémy s chybou pripojenia, obráťte sa na kvalifikovaného elektrikára.
Na ovládacom paneli sa zobrazí indikátor budíka  .	Motor jam kvôli upchatiu obežného kolesa.	Vypnite ventilátor. Riešenie problémov s upchatím obežného kolesa. Reštartujte ventilátor.
	Strata komunikácie v káblovom pripojení medzi motorom ventilátora a ovládacím panelom.	Vypnite ventilátor. Ďalšie informácie vám poskytne predajca.
Zakopnutia ističa počas spúšťania ventilátora.	Nadprúdové v dôsledku skratu v elektrickom obvode.	Vypnite ventilátor. Ďalšie informácie vám poskytne predajca.
Nízky prietok vzduchu.	Nízka nastavená rýchlosť ventilátora.	Nastavte vyššiu rýchlosť.
	Filter je upchatý, ventilátor alebo regenerátor je kontaminovaný.	Vyčistite alebo vymeňte filter. Vyčistite ventilátor a regenerátor.
Vysoký hluk, vibrácie.	Obežné koleso je kontaminované.	Vyčistite obežné koleso.

PRAVIDLÁ SKLADOVANIA A PREPRAVY

- Zariadenie skladujte v pôvodnom balení výrobcu v suchej uzavretej vetranej miestnosti s teplotným rozsahom od +5 °C (41 °F) do +40 °C (104 °F) a relatívnu vlhkosťou neprekračujúcou 70%.
- Skladovacia miestnosť nesmie obsahovať agresívne výpary a chemické zmesi, ktoré spôsobujú koróziu a môžu poškodiť izoláciu alebo nepriepustnosť spájacich miest.
- Na manipuláciu (naloženie alebo vyloženie) a skladovanie používajte vhodné zdvíhacie stroje, aby sa zabránilo možnému poškodeniu výrobku.
- Dodržujte požiadavky na manipuláciu platné pre konkrétny druh nákladu.
- Prístroj sa môže prepravovať v originálnom balení akýmkoľvek spôsobom dopravy, za predpokladu náležitej ochrany proti zrážaniu a mechanickému poškodeniu. Výrobok možno prepravovať len v pracovnej polohe.
- Počas naloženia a vyloženia sa vyhýbajte ostrým úderom, poškrabaniu alebo hrubému zaobchádzaniu.
- Pred prvým uvedením do prevádzky po preprave pri nízkych teplotách nechajte prístroj zohriať pri izbovej teplote najmenej 3-4 hodiny.

ZÁRUKA VÝROBCU

Týmto prehlasujeme, že tento výrobok spĺňa požiadavky Smernice "Elektromagnetická kompatibilita" Európskeho parlamentu a Rady 2014/30/EÚ, Smernice "O nízkom napätí" Smernica Európskeho parlamentu a Rady 2014/35 / EÚ a Smernice Rady 93/68/EHS o aproximácii právnych predpisov členských štátov týkajúcich sa elektromagnetickej kompatibility elektrických prístrojov používaných pre stanovené triedy napätia.

Toto osvedčenie sa vydáva po vykonaní testu na vzorkách vyššie uvedeného výrobku. Výrobca týmto zaručuje normálnu prevádzku prístroja po dobu 24 mesiacov nasledujúcich po dátume maloobchodného predaja zariadenia, za predpokladu, že používateľ dodržiava predpisy na prepravu, skladovanie, inštaláciu a prevádzku.

Ak dôjde k poruchám fungovania výrobku vinou výrobcu počas trvania zaručenej doby je používateľ oprávnený požadovať bezplatné odstraňovanie všetkých porúch, vzniklých vinou výrobcu, prostredníctvom záručnej opravy, ktorú výrobca vykonáva bezplatne.

Záručná oprava zahŕňa prácu spojenú s odstránením porúch v prevádzke zariadenia, ktorá musí zaistiť možnosť zamýšľaného použitia výrobku používateľom počas trvania zaručenej doby. Poruchy a vady sa odstraňujú prostredníctvom výmeny alebo opravy komponentov výrobku alebo príslušných súčiastok výrobku.

Záručná oprava nezahŕňa:

- bežnú technickú údržbu
- montáž / demontáž zariadenia
- nastavenie zariadenia

Aby mohol využívať záručnú opravu, používateľ musí poskytnúť prístroj, Návod na použitie s uvedeným dátumom nákupu a platobnú dokumentáciu potvrdzujúcu nákup. Model prístroja sa musí zhodovať s modelom uvedeným v Návode na použitie. Pre uplatnenie záruky sa obráťte na predajcu.

Záruka výrobcu sa nevzťahuje na nasledujúce prípady:

- Výrobok nebol dodaný kompletný, alebo bol dodaný bez dokladu o zakúpení;
- Model výrobku sa nezhoduje s dokladom o zakúpení;
- Nedostatočná údržba výrobku;
- Mechanické poškodenie tela výrobku (s výnimkou úprav nutných pre inštaláciu);
- Úpravy alebo technické zmeny konštrukcie výrobku;
- Výmena a použitie častí výrobku, ktoré neboli schválené výrobcom;
- Nesprávne použitie výrobku;
- Nedodržanie pokynov montáže výrobku;
- Nedodržanie pokynov nastavenia výrobku;
- Napojenie výrobku na iné menovité napätie, pre aké bol vyrobený;
- Poškodenie výrobku vplyvom výkyvov napätia v elektrickej sieti;
- Vlastný opravný zásah do výrobku;
- Prevedenie opravy firmou, ktorá nemá oprávnenie od výrobcu;
- Uplynutie záručnej lehoty výrobku;
- Nedodržanie stanovených pravidiel prepravy výrobku;
- Nedodržanie pravidiel skladovania výrobku;
- Zásah tretích osôb do funkcie výrobku;
- Vyraďenie výrobku z prevádzky v dôsledku vzniku neprekonateľnej sily (požiaru, povodne, zemetrasenia, vojny, vojnových akcií akéhokoľvek druhu, blokády);
- Absencia plomieb, pokiaľ je ich prítomnosť stanovená návodom na použitie;
- Nedodanie návodu na použitie s vyplneným dátumom predaja výrobku;
- Nedodanie predajného dokladu, potvrdzujúceho skutočnosť nákupu.



DODRŽOVANIE PREDPISOV UVEDENÝCH V TOMTO NÁVODE NA POUŽITIE ZABEZPEČUJE DLHODOBÚ A BEZPEČNOSTNÚ PREVÁDZKU VÝROBKU.



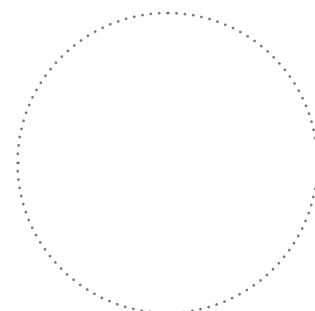
ZÁRUČNÉ POŽIADAVKY POUŽÍVATEĽA PODLIEHAJÚ PRESKÚMANIU LEN PO POSKYTNUTÍ POUŽÍVATEĽOM VÝROBKU, ZÁRUČNEJ KARTY NA VÝROBK, PLATOBNEJ DOKUMENTÁCIE A NÁVODU NA POUŽITIE S UVEDENÝM DÁTUMOM NÁKUPU.

OSVEDČENIE O PRIJATÍ

Typ výrobku	Regeneračný jednoizbový reverzibilný ventilátor
Model	ZEPHIR SIMPLE _____
Sériové číslo	
Dátum výroby	
Pečiatka inšpektora kvality	

INFORMÁCIE O PREDAVAČOVI

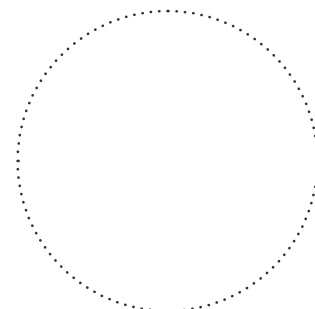
Názov obchodu	
Adresa	
Telefón	
E-mail	
Dátum nákupu	
Týmto potvrdzujete, že ste dostali výrobok v kompletnej dodávke s návodom na použitie, ste sa oboznámili s podmienkami záruky a s nimi súhlasíte.	
Podpis kupujúceho	



Miesto pre pečiatku predavača

MONTÁŽNÝ CERTIFIKÁT

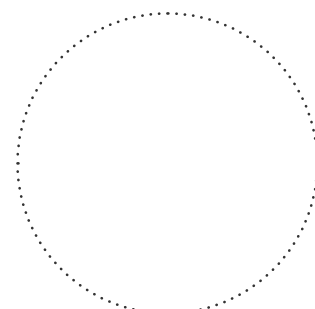
Výrobok ZEPHIR SIMPLE _____ inštalovaný v súlade s požiadavkami tohto návodu na použitie.	
Názov spoločnosti	
Adresa	
Telefón	
Meno a priezvisko montážneho robotníka	
Data montáže:	Podpis:
Montážne operácie s výrobkom zodpovedajú všetkým miestnym a štátnym konštrukčným, elektrickým a technickým predpisom a normám. Nemám žiadne poznámky k práci výrobku.	
Podpis:	



Miesto pre pečiatku montážnej organizácii

ZÁRUČNÝ LIST

Typ výrobku	Regeneračný jednoizbový reverzibilný ventilátor
Model	ZEPHIR SIMPLE _____
Sériové číslo	
Dátum výroby	
Dátum nákupu	
Záručná lehota	
Predavač	



Miesto pre pečiatku predavača

